

Hochschulpolitisches Engagement an der **ASH Berlin**



1. Wahlen

2. Wie kann ich Hopo mitgestalten?

3. An wen kann ich mich wenden?

4. Organigramm

5. Autonome Verwaltung

5.1 Stupa

5.2 AStA und seine Referate

6. Selbstverwaltung der Hochschule

6.1 Akademischer Senat und seine Kommissionen

6.2 Konzil

6.3 Kuratorium

6.4 Rektorat/ Kanzler_in

6.5 Frauen*rat

6.6 Wahlvorstand

6.7 Prüfungsausschuss

Deine Ansprechpartner_innen auf einen Blick

1. Wahlen

An alle Wahlberechtigten,

Einmal im Jahr finden an der ASH Wahlen statt. Alle Student_innen haben das Recht, ihre Vertreter_innen im Student_innenParlament (StuPa), im Akademischen Senat (AS), im Konzil und im Frauen*rat direkt zu wählen. Die Amtszeit beträgt ein Jahr und beginnt am 1. April des Wahljahres.

Gewählt wird per Urnenwahl. Die Briefwahl ist vorher beim Wahlvorstand zu beantragen. Der Antrag muss spätestens 10 Werktage vor der Wahl eingegangen sein.

Durch Rundmail und Aushänge erfahrt Ihr rechtzeitig von den Wahlen.

Indem DU zur Wahl gehst, wirkst DU am Hochschulgeschehen aktiv mit- Also nutze DEIN Mitbestimmungsrecht!

Hochschulpolitik lebt von der aktiven Teilnahme der Student_innen. Dies ist in verschiedenen Gremien möglich.

2. Wie kann ich Hochschulpolitik mitgestalten?

Du kannst in der autonomen Selbstverwaltung mitarbeiten. Das sind Allgemeiner Student_innenausschuss (AStA) und Student_innenParlament (StuPa), die rein aus studentischen Vertreter_innen bestehen.

Auch kannst Du in der Selbstverwaltung der Hochschule an vielen verschiedenen Themen teilhaben.

Hier sind alle Statusgruppen der ASH vertreten – also Student_innen, Professor_innen/ Hochschullehrer_innen, Lehrbeauftragte und Verwaltungsmitarbeiter_innen.

Um mehr über die einzelnen Gremien und Referate zu erfahren schau Dir Punkt 4 bis 6 dieser Broschüre an. Dort findest Du detaillierte Informationen zur Arbeit der Gremien.

3. An wen kann ich mich wenden?

Wenn Du überlegst aktiv zu werden, schau gerne bei unseren Sprechzeiten im AStA vorbei oder schreib uns eine Email. Wir freuen uns über neue Gesichter!

Die Kontaktdaten der einzelnen Referate sind:

- Referat für Hochschulpolitik: hopo@ash-berlin.eu
- Referat für Soziales: soziales@ash-berlin.eu
- Finanzreferat: finanzen@ash-berlin.eu
- Semtex-Referat: semesterticket@ash-berlin.eu
- Referat für Öffentlichkeitsarbeit: oeffref@ash-berlin.eu
- Antifa/Antira-Referat: antirafa@ash-berlin.eu
- Registerstelle: arreg@ash-berlin.eu
- Queerreferat: queerref@ash-berlin.eu
- Antidiskriminierungsreferat: antidis@ash-berlin.eu
- AStA-Vorsitz: vorsitz@ash-berlin.eu

Das StuPa erreichst Du unter:

- stupa-ash@ash-berlin.eu (geht an alle gewählten Vertreter_innen)
- stupa-vorsitz@ash-berlin.eu

Zu den Kommissionen erfährst Du weiter unten mehr (Punkt 6.1). Wenn Du Interesse an der Mitwirkung an einer Kommission hast, kontaktierst Du:

- studierende.as@ash-berlin.eu – Die Student_innen des Akademischen Senats (AS), wählen Dich in die Kommission nach, falls es dort noch freie Plätze gibt.
- hopo@ash-berlin.eu – Das Hopo-Referat setzt Dich auf die Mailingliste für studentische Mitglieder in Kommissionen.
- kommmissionen@ash-berlin.eu – Hier erreichst Du alle studentischen Kommissionsmitglieder.

4. Organigramm (Siehe Seite 6-7)

Auf den folgenden 2 Seiten findest Du ein Organigramm, das einen detaillierten Überblick über alle Gremien an der ASH gibt. Außerdem werden die Beziehungen zwischen den einzelnen Gremien sichtbar.

In der autonomen Selbstverwaltung sind nur Student_innen und keine anderen Statusgruppen. Die Gruppe der Student_innen hat nach § 18 Abs. 2 Berliner Hochschulgesetz zum Beispiel folgende Aufgaben:

- Ermöglichung einer Meinungsbildung
- Stellungnahme zu hochschul- und wissenschaftspolitischen Fragen
- Die Förderung der politischen Bildung und Verantwortung der Student_innen
- Die Förderung der Erreichung des Studiums

StuPa und AStA vertreten die Student_innenschaft

5.1 StuPa

Im Student_innenParlament sitzen 30 Vertreter_innen. Diese haben ein politisches Mandat und vertreten die gesamte Student_innenschaft der ASH. Das StuPa wählt ein Präsidium, das aus drei bis fünf Vertreter_innen besteht. Das Präsidium lädt zu den StuPa-Sitzungen, protokolliert diese und vertritt das StuPa nach außen. Die Vertreter_innen im Präsidium können nicht gleichzeitig Mitglieder im AStA sein (laut Satzung der Student_innenschaft der ASH).

Das StuPa tagt einmal im Monat und trifft Grundsatzentscheidungen. Die Aufgaben des StuPa sind in § 19 Abs. 3 Berliner Hochschulgesetz geregelt. Sie lauten zum Beispiel:

- Beschluss über Angelegenheiten der Student_innenschaft
- Beschluss über die Satzung, den Haushaltsplan und die Festsetzung der Beiträge

Das StuPa wählt und entlastet den Allgemeinen Student_innenausschuss AStA.

5.2 AStA

Der Allgemeine Student_innenausschuss vertritt die Student_innenschaft. Dies ist in § 19 Abs. 4 Berliner Hochschulgesetz geregelt. Der AStA ist an Beschlüsse des StuPa gebunden. Die Referent_innen und der Vorsitz des AStA werden vom StuPa gewählt.

Im AStA erledigen die Referent_innen die laufenden Geschäfte der Student_innenschaft. Sie vertreten und betreuen die Student_innen gemäß ihrer Referate. Alle Referent_innen treffen sich während der Vorlesungszeiten mindestens einmal im Monat zu öffentlichen Sitzungen. Die Referent_innen bieten regelmäßige Sprechstunden für Student_innen an.

Die Referate des AStA

Das Referat für Hochschulpolitik setzt sich mit aktuellen Entwicklungen in der Hochschulpolitik auseinander, so zum Beispiel mit Studiengebühren oder Anwesenheitspflicht. Auch kann das HopoRef bei neuen Hochschulgesetzen angehört werden.

Das Referat für Soziales beschäftigt sich mit der Finanzierung und Organisation des Studiums. Es berät Euch zum Beispiel beim Thema BAföG und bei Fragen zu Arbeiten und Studieren (Sozialversicherung, Krankenkassen, Student_innenstatus).

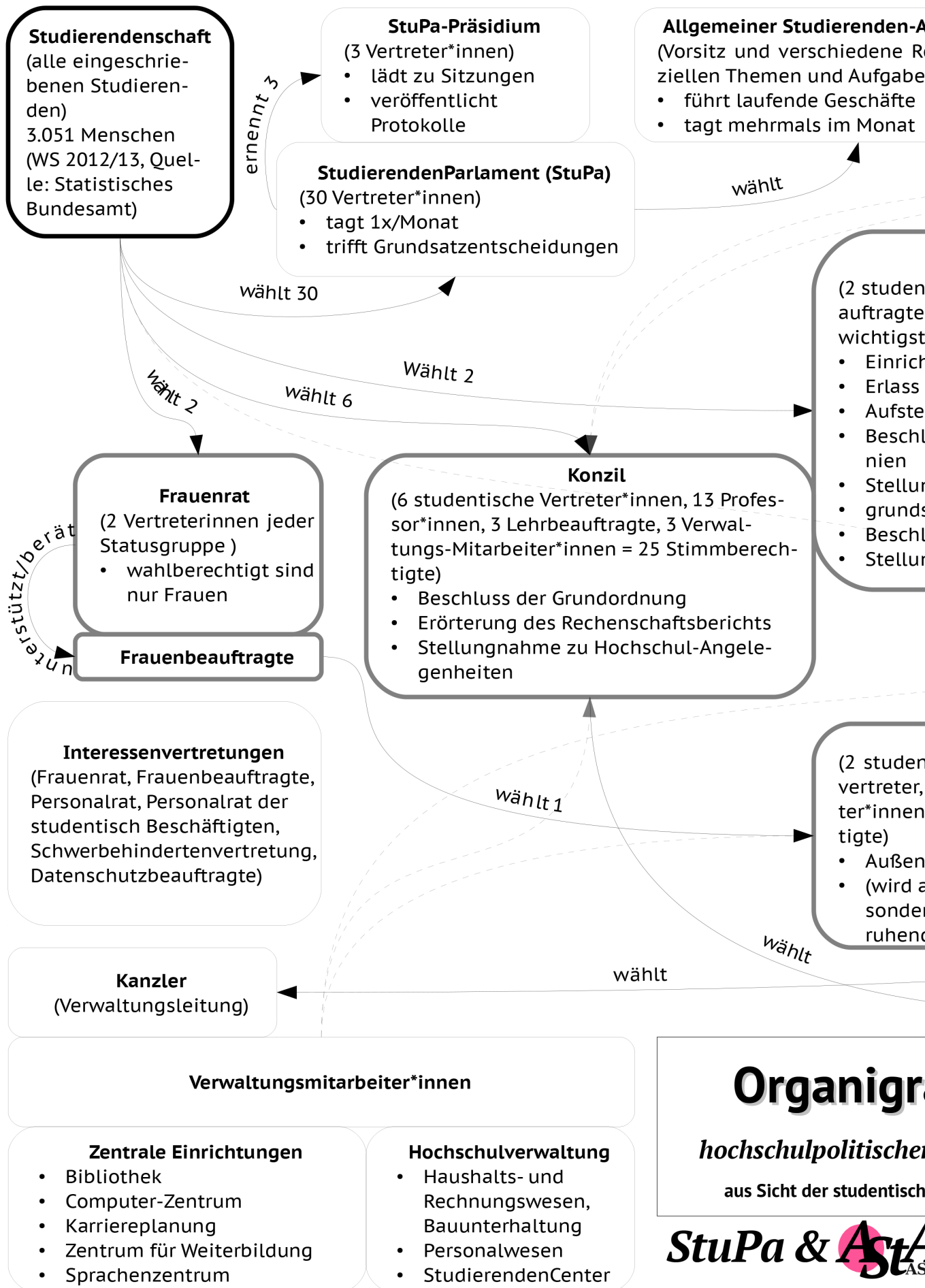
Das Finanzreferat verwaltet den (relativ kleinen) Teil der Rückmeldegebühren, der nicht für das BVG-Ticket und das Studierendenwerk bestimmt ist. Der AStA fördert so hochschulbezogene Projekte mit emanzipatorischem Anspruch.

Das Semtix-Referat verhandelt mit der BVG über das Semesterticket. Es initiierte eine Sozialfondssatzung, nach der Student_innen unter bestimmten Voraussetzungen einen Zuschuss zum BVG-Ticketpreis beantragen können.

Das Referat für Öffentlichkeitsarbeit kümmert sich um die Kommunikation des AStA nach außen. Dazu gehört sowohl die Internetpräsenz als auch die Präsenz an der ASH. Das ÖffRef verfasst regelmäßig Infomails an alle Student_innen.

Das Antira/Antifa-Referat arbeitet zu den Themen Rechtsradikalismus, Antisemitismus und Rassismus. Das Referat ist mit emanzipatorischen Initiativen in Marzahn-Hellersdorf und auch dem Arbeitskreis Rechte Gewalt vernetzt.

4. Organigramm



Ausschuss (AStA)
Referate mit spe-
(n)

Lehrbeauftragte (LBA)

**Professor*innen /
Hochschullehrer*innen (HSL)**

Akademischer Senat (AS)

Ständige Vertreter*innen, 7 Hochschullehrer*innen, 2 Lehrbe-
auftragte, 2 Verwaltungs-Mitarbeiter*innen = 13 Stimmberechtigte)
Ein internes Gremium:
Entscheidung und Aufhebung von Studiengängen
Annahme von Satzungen
Entscheidung von Grundsätzen für Lehre, Studium und Prüfungen
Entscheidungen über Hochschulentwicklung und Frauenförderrichtli-
nien
Entscheidungen zu Berufungsvorschlägen
Entscheidungen über zusätzliche Entscheidungen
Entscheidung über Vorschlag zur Rektoratswahl
Entscheidung zum Haushaltsplan-Entwurf

wählt

ernennt

Kuratorium

Ständige Vertreter*innen → Senatorin für Bildung bzw. Stell-
vertreterin, je 1 Vertreter*in der vier Statusgruppen der ASH, 2 Vertre-
der Berufspraxis, die Frauenbeauftragte = 8 Stimmberech-
tigt
Entscheidung über Vertretung und Grundsatzentscheidungen
Aufgrund der Erprobungsklausel nicht mehr direkt gewählt,
sondern vom AS, die Studierenden wählen VertreterInnen für ein
Gremium ;-)

schlägt vor

unterstützt und berät

Kommissionen

ständige Kommissionen:

- Entwicklungsplanung (EPK)
- Forschung und wissenschaftlicher Nachwuchs (FNK)
- Lehre und Studium (LSK)
- Bibliothekswesen (BIK)
- Lehrbetrieb (LBK)
- Internationale Angelegenheiten (KIA)

weitere Kommissionen:

- Prüfungsausschuss
- Berufungskommission
- Gender-Mainstreaming
- Barrierefreiheit
- Antidiskriminierung
- Tutoren

Rektorat (Rektor*in und Prorektor*in*en)

Strategische Aufgaben

- Planung und Forschung
- Kompetenzzentrum Integration/Gesundheit
- Controlling
- Presse- und Öffentlichkeitsarbeit
- International Office
- Qualitätsmanagement

Studiengänge

- Bachelor
- Konsekutive Master
- Weiterbildende Master

amm

r Strukturen

en Vertretung

Alice Salomon
H

HOCHSCHULE BERLIN
University of Applied Sciences

**Alice Salomon
Archiv**

An-Institute

Projekte

Die Registerstelle dokumentiert Diskriminierungen und Anfeindungen in der Hochschule und im Umfeld derselben. Sie kooperiert mit den Berliner Registerstellen und der Koordinierungsstelle für Demokratieentwicklung am Ort der Vielfalt Marzahn-Hellersdorf – Polis*.

Das Queerreferat ist ansprechbar, wenn Student_innen sich sexistisch diskriminiert fühlen oder eine Diskriminierung beobachten und dagegen vorgehen möchten. Das QueerRef gibt Informationen zu und unterstützt Euch bei einer Namens- und Personenstandsänderung an der ASH.

Das Antidiskriminierungsreferat ist eine Kontakt- und Anlaufstelle für von jeglichen Diskriminierungen und Gewalt innerhalb und außerhalb der ASH-Strukturen betroffenen Menschen. Das AntidisRef macht die Thematik anhand von Veranstaltungen an der Hochschule sichtbar.

6. Selbstverwaltung der Hochschule

Unter die Akademische Selbstverwaltung fallen alle Gremien, Ausschüsse, Kommissionen und Ämter der Hochschule. Diese treffen wichtige Entscheidungen, wie zum Beispiel zur Struktur der Hochschule, zur Gestaltung von Lehre, Studium und Forschung und zur inneren Organisation. Auch Student_innen haben in einigen Teilen der Selbstverwaltung Stimmrecht.

6.1 Akademischer Senat und seine Kommissionen

Der Akademische Senat (AS)

- richtet neue Studiengänge ein und kann Studiengänge aufheben
- erlässt Satzungen
- stellt Grundsätze für Lehre, Studium und Prüfungen auf
- beschließt Hochschulentwicklungspläne
- beschließt Frauen*förderungsrichtlinien
- nimmt Stellung zu den Berufungsvorschlägen u.v.m.

7. Hochschullehrer_innen + 2 akademische Mitarbeiter_innen + 2 sonstige Mitarbeiter_innen + 2 Student_innen

Der AS kann zu seiner Unterstützung und Beratung Kommissionen einsetzen. Wenn Du an einer Kommission mitarbeiten willst, können Dich die studentischen Vertreter_innen im AS benennen, sofern die Kommission noch nicht voll besetzt ist. Wende Dich hierzu an: ***studierende.as@ash-berlin.eu*** und am besten auch an: ***hopo@ash-berlin.eu***, denn das HopoRef vernetzt Dich mit anderen studentischen Kommissionsmitgliedern. Dann kannst Du Kontakt mit dem_der Kommissionsvorsitzenden aufnehmen, um Einladungen zu den Sitzungen zu erhalten.

Im Folgenden werden die Kommissionen kurz vorgestellt

Entwicklungsplanungskommission

Die EPK unterstützt vor allem die Planung der mittel- und langfristigen Zukunft der Hochschule. Auf Grundlage von wissenschaftspolitischen Trends und berufspraktischen Erfordernissen diskutiert die EPK neue Entwicklungen und Möglichkeiten ihrer Umsetzung.

2 Hochschullehrer_innen + 2 akademische Mitarbeiter_innen + 2 sonstige Mitarbeiter_innen + 2 Student_innen

Kommission für Forschung und wissenschaftlichen Nachwuchs

Die FNK gewährt Forschungssemester und Lehrverpflichtungsermäßigungen für Hochschullehrer_innen. Dies fördert indirekt den wissenschaftlichen Nachwuchs.

3 Hochschullehrer_innen + 2 akademische Mitarbeiter_innen + 2 sonstige Mitarbeiter_innen + 2 Student_innen

Kommission für Lehre und Studium

Die LSK ist zuständig für alle curricularen Fragen der Bachelor- und Master-Studiengänge an der ASH Berlin. Sie berät über Curricula neu einzurichtender und zu reformierender Studiengänge und über neue bzw. veränderte Studienordnungen.

2 Hochschullehrer_innen + 1 akademische Mitarbeiter_innen + 1 sonstige Mitarbeiter_innen + 4 Student_innen

Bibliothekskommission

Die BIK berät über grundsätzliche Bibliotheksangelegenheiten. Das sind zum Beispiel Änderungen der Benutzungs- und Gebührenordnung, der Öffnungszeiten sowie sonstige Neuerungen, die sich aus Vorschlägen der Kultusministerskonferenz, des Deutschen Bibliotheksverbandes oder Wünschen der Nutzer_innen ergeben.

2 Hochschullehrer_innen + 2 akademische Mitarbeiter_innen + 2 sonstige Mitarbeiter_innen + 2 Student_innen

Lehrbetriebskommission

Die LBK plant und sichert gemeinsam mit den Mitarbeiter_innen des Lehrbetriebsamts die Lehre für das jeweils nächste Semester.

2 Hochschullehrer_innen + 2 akademische Mitarbeiter_innen + 2 sonstige Mitarbeiter_innen + 2 Student_innen

Kommission für Internationale Angelegenheiten

Die KIA beobachtet die Entwicklungen der Felder der internationalen Sozialen Arbeit und integriert ihre Expertise in die Entwicklung des Curriculums. Dabei geht es zum Beispiel um die Erstellung des international Curriculums und die Organisation der Summer School.

2 Hochschullehrer_innen + 2 akademische Mitarbeiter_innen + 2 sonstige Mitarbeiter_innen + 2 Student_innen

Haushaltskommission

Die HHK berät die Hochschulleitung bei der Aufstellung des Haushaltsplans. Der Haushaltsplan wird von der Hochschulleitung im Akademischen Senat vorbereitet und die Haushaltskommission entwirft die nach § 88 Abs. 1 BerlHG gebotene Stellungnahme des Akademischen Senats zum Haushaltsplan.

2 Hochschullehrer_innen + 2 akademische Mitarbeiter_innen + 2 sonstige Mitarbeiter_innen + 2 Student_innen

Weiterbildungskommission

Die Weiterbildungskommission entwickelt die Gesamtstrategie, erörtert die Programmplanungen und analysiert die Evaluationsergebnisse für den Bereich Weiterbildung.

2 Hochschullehrer_innen + 2 akademische Mitarbeiter_innen + 2 sonstige Mitarbeiter_innen + 2 Student_innen

Evaluationskommission

Die Evaluationskommission prüft und bewertet die vorliegenden Anträge von Hochschullehrer_innen auf Gewährung einer Leistungszulage entsprechend der Vorgaben und legt die begründeten Bewertungen dem_der Rektor_in zur Entscheidung vor. Momentan nicht besetzt.

Kommission zur Reform des Bachelorstudiengangs Soziale Arbeit

Die Kommission zur Reform des Bachelorstudiengangs Soziale Arbeit hat die Aufgabe, Ideen für verbesserte Strukturen und inhaltliche Anpassungen des B.A. Studiengangs zu sondieren und zu diskutieren. Sie erarbeitet Vorschläge für eine Reform des Studiengangs und stellt diese zur Diskussion.

6 Hochschullehrer_innen + 2 akademische Mitarbeiter_innen + 2 sonstige Mitarbeiter_innen + 2 Student_innen

Auswahlkommission für das Deutschlandstipendium

Die Kommission legt die Kriterien des Auswahlverfahrens fest und entscheidet über die Vergabe der Stipendien.

2 Hochschullehrer_innen + 2 akademische Mitarbeiter_innen + 2 sonstige Mitarbeiter_innen + 2 Student_innen

Diversity Kommission

Die Aufgabe der Kommission besteht darin, das Leitbildziel Diversity weiter zu entwickeln und ein Diversity-Konzept zu erarbeiten.

2 Hochschullehrer_innen + 2 akademische Mitarbeiter_innen + 2 sonstige Mitarbeiter_innen + 2 Student_innen

Kommission Akademische Mitarbeiter_innen

Die KAMA

- beschäftigt sich mit den Arbeits- und Förderbedingungen von Personen in wissenschaftlichen Tätigkeiten, die eine zeitlich befristete Beschäftigung oder Beauftragung ausüben
- erstellt konzeptionelle und praktische Vorschlägen zur Verbesserung der Arbeitssituation und zur Förderung der Berufsperspektiven der Akademischen Mitarbeiter_innen.

2 Hochschullehrer_innen + 2 akademische Mitarbeiter_innen + 2 sonstige Mitarbeiter_innen + 2 Student_innen

Berufungskommission

Bei der Ausschreibung einer Professur sichtet die Berufungskommission die Bewerbungen. Sie erarbeitet einen Vorschlag für den AS, welche Kandidat_innen zu einer hochschulöffentlichen Anhörung geladen werden. Nach Abschluss der Anhörungsrunden erstellt die Berufungskommission eine Rangfolge nach der Qualität der Bewerbungen in Form einer Berufsungsliste.

Kommission für Barrierefreiheit

Die Kommission hat es sich zur Aufgabe gemacht, strukturelle, bauliche und soziale Benachteiligungen zu verhindern oder zu beseitigen, so dass (annähernd) gleiche Studien- und Lernbedingungen an der ASH Berlin für alle Student_innen herrschen.

2 Hochschullehrer_innen + 2 akademische Mitarbeiter_innen + 2 sonstige Mitarbeiter_innen + 2 Student_innen

Antidiskriminierungskommission

Die ASH Berlin bemüht sich, sowohl vorbeugend tätig zu sein als auch diejenigen, die von Diskriminierung betroffen sind, eine Anlaufstelle zu bieten. Die Anlaufstelle hat die Aufgabe, Beschwerden entgegenzunehmen, Beratung zu bieten und Maßnahmen anzuregen und einzuleiten, die Abhilfe schaffen.

2 Hochschullehrer_innen + 2 akademische Mitarbeiter_innen + 2 sonstige Mitarbeiter_innen + 2 Student_innen.

Momentan unbesetzt.

Tutor_innenkommission

Die Tutor_innenbeauftragte ist für alle Angelegenheiten der studentischen Beschäftigten zuständig. Die Tutor_innenkommission unterstützt die Tutor_innenbeauftragte in der Wahrnehmung ihrer Aufgaben, insbesondere in der Erarbeitung eines Stellenplans für den Einsatz der studentischen Beschäftigten für das kommende Haushaltsjahr als Vorlage für den AS.

2 Hochschullehrer_innen + 2 akademische Mitarbeiter_innen + 2 Student_innen

AG Nachhaltigkeit

Die AG Nachhaltigkeit versteht sich als breites Forum für Fragen, Diskurse, Projekte, Politik, Handlungen und (etwaige) Zertifizierungen von Nachhaltigkeit, Bildung für Nachhaltige Entwicklung, Ökologie/Natur, Globales Lernen, globale Partizipation, Hofbegrünung, (ggf.) Öko audits; Zusammenhang von Bildung, Sozialer Arbeit, Gesundheit und Nachhaltigkeit sowie für studentische Projektutorien, nachhaltigkeitskulturelle Lehrplanbelange sowie für Empfehlungen für Stellendenominationen u.ä.

2 Hochschullehrer_innen + 2 akademische Mitarbeiter_innen + 2 sonstige Mitarbeiter_innen + 2 Student_innen

6.2 Konzil

Das Konzil

- wählt den_ die Rektor_in und die Prorektor_innen
- beschließt die Grundordnung
- erörtert den Rechenschaftsbericht des_ der Leiter_in der ASH
- nimmt Stellung zu Angelegenheiten, die die Hochschule als Ganzes betreffen.

13 Hochschullehrer_innen + 3 akademische Mitarbeiter_innen + 3 sonstige Mitarbeiter_innen + 6 Student_innen

6.3 Kuratorium

Das Kuratorium

- legt den jährlichen Haushaltsplan fest
- erlässt Gebührensatzungen
- regelt die Haushalts- und Wirtschaftsführung
- nimmt Stellung zu Vorschlägen für die Wahl des_ der Rektor_in und der Prorektor_innen und schlägt den_ die Kanzler_in vor.

Berliner Senator_in für Wissenschaft und Forschung + 1 Hochschullehrer_in + 1 akademische Mitarbeiter_in + 1 sonstige Mitarbeiter_in + 1 Student_in + 2 Vertreter_innen der Berufspraxis + 1 Vertreterin einer Organisation, die die Interessen von Frauen* vertritt*

6.4 Rektorat/ Kanzler_in

Die Hochschulleitung ist verantwortlich für die Steuerung und Weiterentwicklung der Hochschule. Darunter fallen zum Beispiel die Bereiche Personal, Hochschulrektor_innenkonferenz, Diversity, Pressestelle, Forschung und Kooperationen.

6.5 Frauen*rat

Der Frauen*rat der ASH Berlin berät und unterstützt die Frauen*beauftragten bei der Entwicklung und Realisierung ihrer Projekte. Zu den Aufgaben der Frauen*beauftragten gehören Beratung, Unterstützung bei sexueller Belästigung und Diskriminierung, die Auseinandersetzung mit Sprache an der Hochschule und die Erarbeitung von Konzepten zur Frauen*förderung an der ASH Berlin.

2 Hochschullehrer_innen + 2 akademische Mitarbeiter_innen + 2 sonstige Mitarbeiter_innen + 2 Student_innen

6.6 Wahlvorstand

Der WV führt zum Beginn jedes akademischen Jahres (1. April) auf der Grundlage der Wahlordnung Gremienwahlen für den Akademischen Senat, den Frauen*rat, das Kuratorium (laut Erprobungsklausel zur Zeit nicht), das Konzil und das Student_innenParlament durch. Die studentischen Vertreter_innen werden jährlich, die anderen Mitglieder alle zwei Jahre gewählt.

2 Hochschullehrer_innen + 2 akademische Mitarbeiter_innen + 2 sonstige Mitarbeiter_innen + 2 Student_innen

6.7 Prüfungsausschuss

Der PA

- stellt die Prüfungen nach den Vorgaben der Prüfungsordnungen sicher, setzt Prüfungszeiträume und Antragsfristen fest
- kümmert sich um Zulassung zur Bachelor-/ Masterarbeit
- entscheidet über Notenbeschwerden der Student_innen
- entscheidet über Anerkennung von Leistungen, die an anderen Hochschulen oder in andere Studiengängen erbracht wurden
- setzt besondere Prüfungsbedingungen für Student_innen mit Behinderung oder chronischer Erkrankung fest

3 Hochschullehrer_innen + 1 akademische_r Mitarbeiter_in + 1 Student_innen

Deine Ansprechpartner_innen auf einen Blick:

Du interessierst Dich für eine Mitarbeit im AStA?

Nimm Kontakt auf zu dem entsprechenden Referat:

<i>Referat für Hochschulpolitik:</i>	<i>hopo@ash-berlin.eu</i>
<i>Referat für Soziales:</i>	<i>soziales@ash-berlin.eu</i>
<i>Finanzreferat:</i>	<i>finanzen@ash-berlin.eu</i>
<i>Semtix-Referat:</i>	<i>semesterticket@ash-berlin.eu</i>
<i>Referat für Öffentlichkeitsarbeit:</i>	<i>oeffref@ash-berlin.eu</i>
<i>Antira/Antifa-Referat:</i>	<i>antirafa@ash-berlin.eu</i>
<i>Registerstelle:</i>	<i>arreg@ash-berlin.eu</i>
<i>Queerreferat:</i>	<i>queerref@ash-berlin.eu</i>
<i>Antidiskriminierungsreferat:</i>	<i>antidis@ash-berlin.eu</i>
<i>AStA-Vorsitz:</i>	<i>vorsitz@ash-berlin.eu</i>

Zur Wahl für das StuPa kannst Du Dich ein Mal im Jahr aufstellen lassen (meist bis Anfang Januar).
Das StuPa erreichst Du unter: ***stupa-ash@ash-berlin.eu*** (geht an alle gewählten Vertreter_innen)
stupa-vorsitz@ash-berlin.eu

Hast Du Interesse an der Mitwirkung an einer Kommission?
Kontaktiere die Student_innen des AS unter: ***studierende.as@ash-berlin.eu***

Und schreibe auch an: ***hopo@ash-berlin.eu*** um uns hochschulpolitisch besser zu vernetzen.

Alle Kommissionsmitglieder erreichst Du unter:
kommissionen@ash-berlin.eu

